



GEBRAUCHSANLEITUNG

**QUINTY MODELL "CLASSIC" NR.: 1230
VORSATZRAD FÜR ROLLSTÜHLE**

Sehr geehrte Kundin,
Sehr geehrter Kunde,

Sie haben sich für ein hochwertiges Föhl-Produkt entschieden. Darüber freuen wir uns sehr und danken Ihnen für das uns damit entgegengebrachte Vertrauen.

Wir möchten Sie bitten, diese Gebrauchsanweisung und die Sicherheitshinweise **unbedingt vor der ersten Anwendung des Vorsatzrades durchzulesen**. Auf den nachfolgenden Seiten haben wir für Sie neben der Montageanleitung, wichtige Sicherheits-Hinweise und Tipps zur Pflege zusammengestellt.

Ihre Föhl GmbH

INHALT

MONTAGE

- **LIEFERUMFANG**
- **WERKZEUGE**
- **MONTAGE**

ANWENDUNG

- **GEBRAUCHSANWEISUNG**
- **SICHERHEITSHINWEISE**
- **PFLEGE**

SONSTIGES

- **SERVICE**
- **GERÄTEDATEN**
- **GARANTIE**

MONTAGE

LIEFERUMFANG

- 1 Vorsatzrad
- 2 Haltevorrichtungen

BENÖTIGTE WERKZEUGE

(im Lieferumfang enthalten)

Inbusschlüssel 5, 4, 3 und 2,5mm

MONTAGE DER AUFNAHMEN AM ROLLSTUHL

Die Aufnahmen sind vorne rechts und links am Rollstuhlrahmen zu montieren.

Dabei ist zu beachten dass:

- die Montage an geeigneter Stelle des stabilen Rollstuhlrahmens erfolgen muss
- die Feststellbremsen ohne Einschränkung bedient werden können
- das Drehen der Handhebel ohne Verletzungsgefahr (einklemmen / quetschen der Hände) möglich ist

MONTAGE DER AUFNAHMEN AM ROLLSTUHL

Abb. 1

Spannelemente durch Lösen der Innensechskant-Schraube M6 (1) von den Aufnahmen abschrauben.



Rechtes und linkes Spannelement darf nicht seitenvertauscht werden.

Spannelemente durch Lösen der Innensechskant-Schraube M5 (2) öffnen.

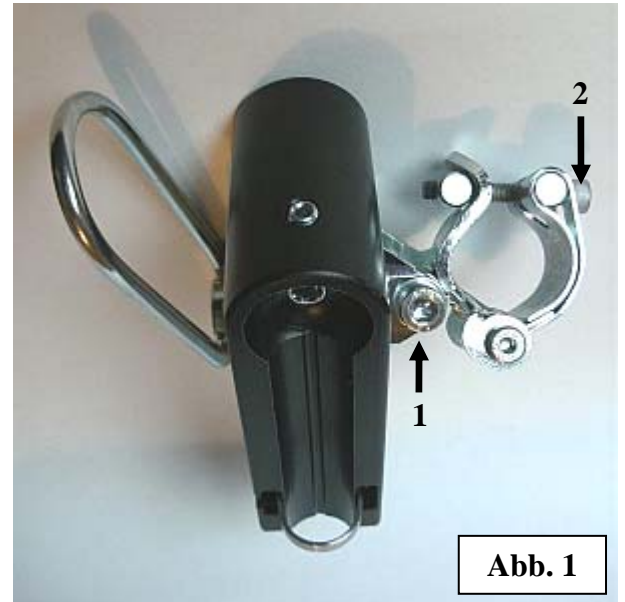


Abb. 2

Bei runden Rahmenrohren Spannelemente an geeigneter Stelle am Rollstuhlrahmen rechts und links so anlegen, dass die Bohrung (1) für die Drehachse der Aufnahme außenseitig mittig zum Rahmenrohr ausgerichtet ist.

Bei ovalen oder anderen Rahmenrohren wird deren Ausrichtung durch das Profil bestimmt.

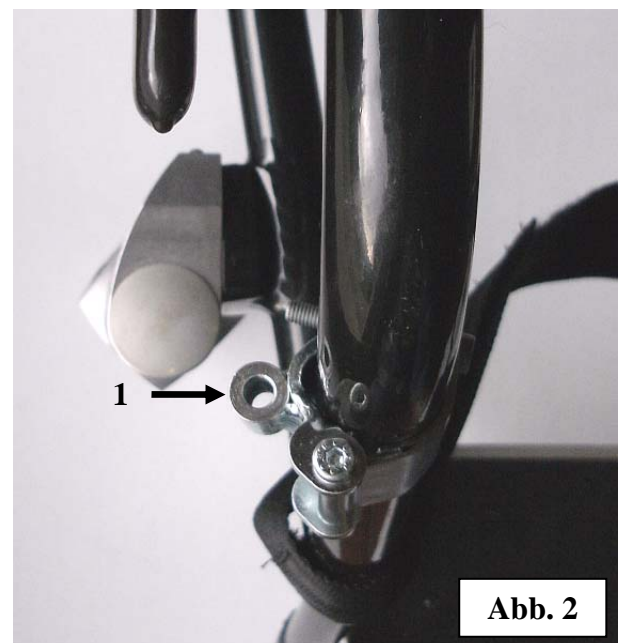


Abb. 3

Die Höhe der Spannelemente (1) mit Metermaß links und rechts abgleichen und mit Innensechskant-Schraube M5 (2) verschrauben.

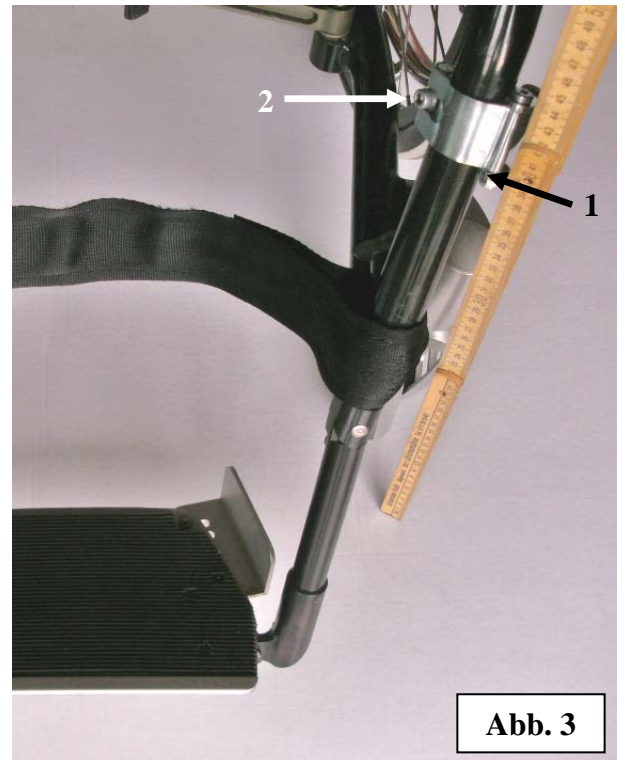
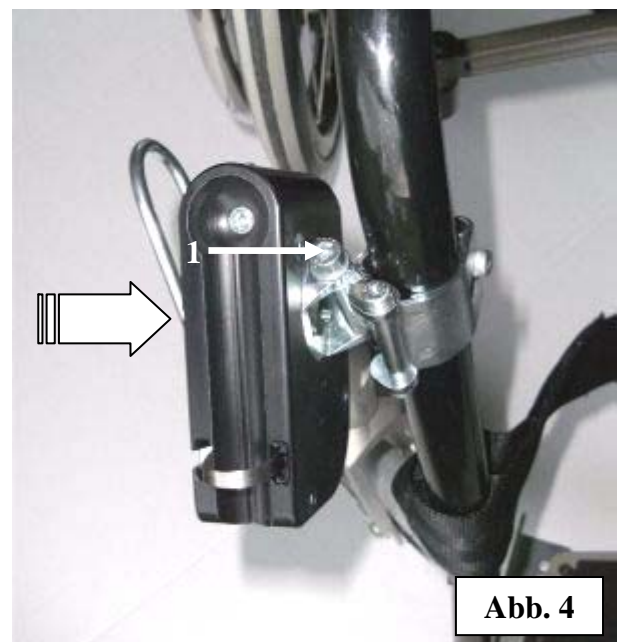


Abb. 4

Aufnahme auf Lagerbuchse aufstecken und mit Innensechskant-Schraube M6 (1) leicht verschrauben.



AUFNAHMEN AUF ROLLSTUHLMITTE UND FÜR DIE LENKROLLENANHEBUNG EINSTELLEN


Abb. 5

Fixierhebel (1) rechts und links am Teleskoprahmen zum Öffnen nach vorne schwenken. Das innere Teleskoprohr (2) kann jetzt verschoben werden.

Die Teleskopholme auf die gewünschte Länge auf eine der Fixierbohrungen (3) gleich lang ausziehen.

Für die Fixierung ist die jeweils vorhergehende Bohrung in der Positionsmarkierung am Hebellager (4) zu positionieren.

In dieser Position den Fixierhebel (1) bis zur Arretierung nach hinten schwenken. Damit sind die Rohre fixiert.

 *Der Fixierhebel lässt sich mit leichtem Druck schließen. Sollte dies nicht möglich sein, stimmt die Position Stellstift/Bohrung nicht überein.*

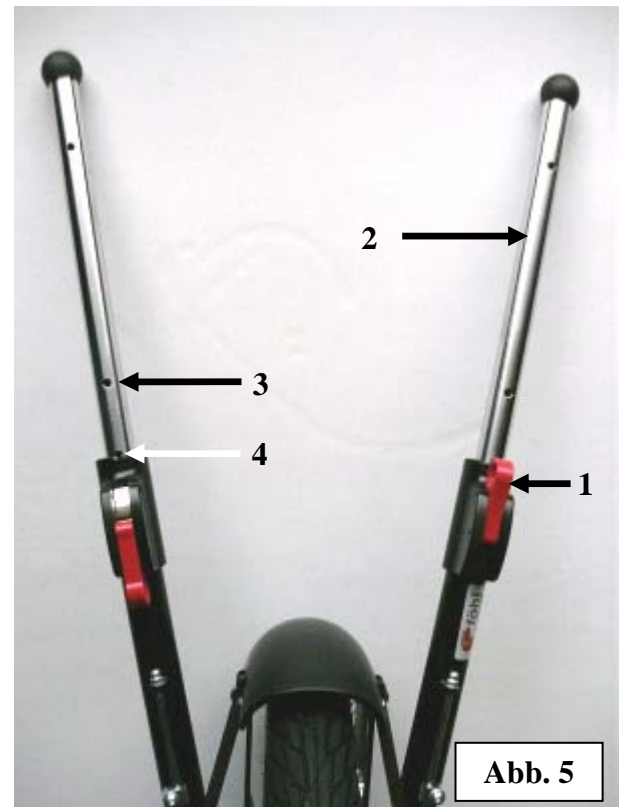


Abb. 5

Abb. 6

Die Länge der Teleskopholme ist mit ausreichendem Abstand zur Fußablage (1) möglichst kurz einzustellen (Rad nahe am Rollstuhl).

In dieser Einstellung das Rad mittig vor den Rollstuhl stellen und die Teleskoprohre zum Voreinstellen des Winkels der Aufnahmen neben diese halten.

Den Winkel der Aufnahmen durch Drehen der Schneckenwelle (3 / Abb. 7) so einstellen, dass zwischen der vorderen Aufnahmenkante (2) und dem Teleskoprohr (3) ein Abstand von ca. 10 mm besteht.

Bei größerer Abweichung des Abstandes lässt sich das Teleskoprohr mit der Kugel evtl. nicht unter den geöffneten Spannbändern durchschieben.

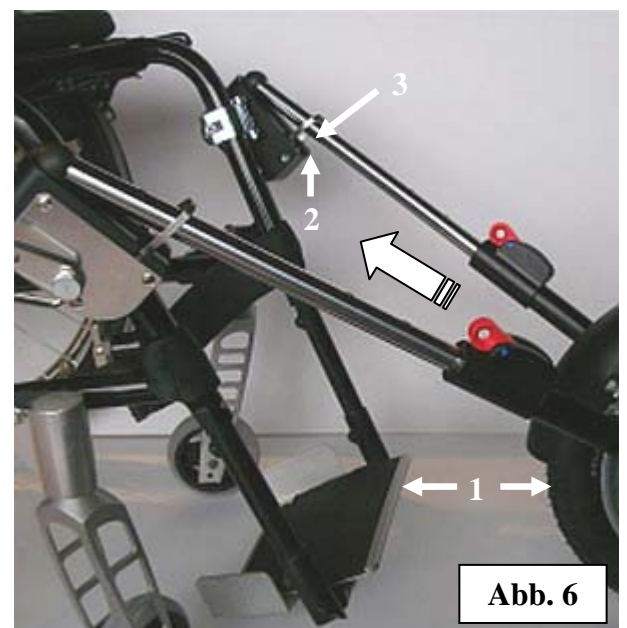


Abb. 6

Abb. 7

Mit drei Umdrehungen der Handhebel (1) nach vorne die Spannbügel (2) der Aufnahmen ganz öffnen. Die Teleskopholme mit leichtem Druck durch die geöffneten Spannbänder schieben und passend in die Kugelpfannen und Prismen legen.



Die Weite der Spannbügel ist so ausgelegt, dass die Teleskopholme vor dem Verspannen nicht von den Aufnahmen gleiten.

Die Holme durch gleichzeitiges Drehen der Handhebel um drei Umdrehungen nach hinten bis zum Anschlag verspannen.

Damit ist die Spannung selbsthemmend gesichert.

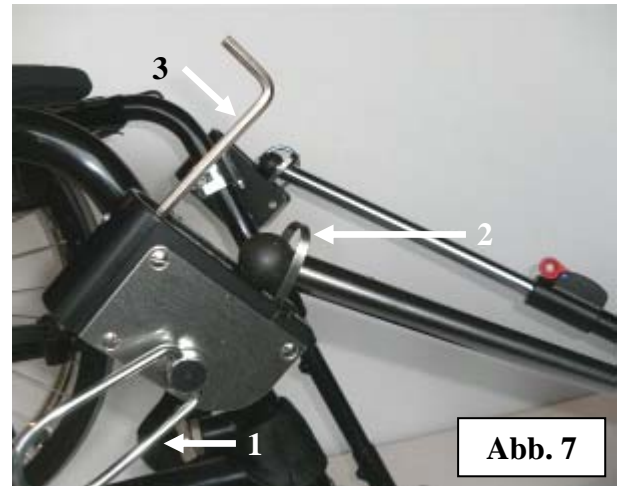


Abb. 7

Abb. 8

Das Vorsatzrad auf die Rollstuhlmitte mit Metermaß einstellen. Dazu das Metermaß an der unteren Kante (1) des Spannbandes anlegen und bis zu Außenkante der Aufnahme (2) auf der gegenüberliegenden Seite messen. Dies links und rechts durchführen und auf gleiches Maß einstellen.

Bei gleichem Maß die Aufnahme mit der Innensechskant-Schraube M6 (1 / Abb. 1) fest verschrauben.

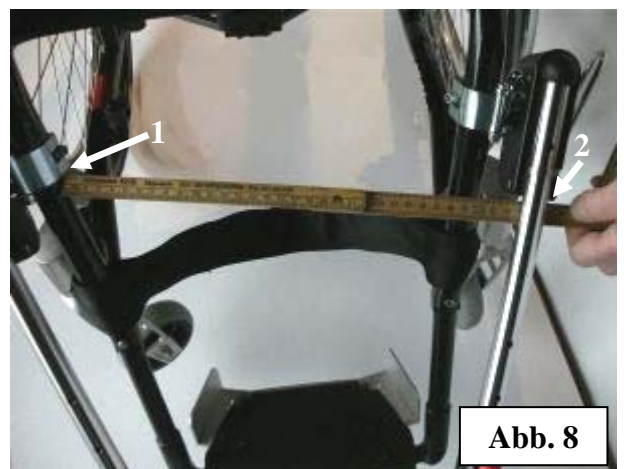
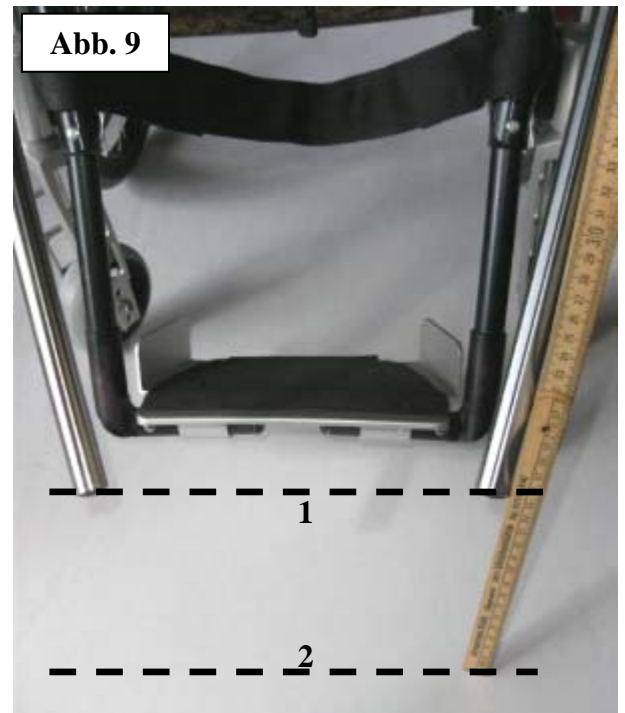


Abb. 8

EINSTELLUNG DER LENKROLLENANHEBUNG

Abb. 9

Das Vorsatzrad vom Rollstuhl abspannen.
 Beide innere Teleskoprohre aus dem Teleskoprahmen ganz herausziehen und in die Aufnahmen am Rollstuhl spannen.
 Die Abstände der inneren Teleskoprohre (1) zum Boden (2) durch Verdrehen der Schneckenwelle (3 / Abb. 7) auf eine Basishöhe gleich einstellen.
 Die inneren Teleskoprohre ausspannen und wieder in den Teleskoprahmen einschieben.
 Das Vorsatzrad an den Rollstuhl spannen und die Anhebung der Rollstuhl-Lenkrollen messen.
 Durch Verdrehen der Schneckenwelle die Lenkrollen auf die gewünschte Höhe einstellen (empfohlene Höhe 3 bis 4 cm vom Boden bei Belastung).
 Die inneren Teleskoprohre aus dem Teleskoprahmen ganz herausziehen und wieder in die Aufnahmen am Rollstuhl spannen. Dann die Höhe auf Gleichheit prüfen - ggf. nachjustieren.



Die Anhebung sollte auf beiden Seiten gleich sein.

Abb. 10

Zur Sicherung der Aufnahmen-Stellung Feststellschraube (1) festziehen. Vor dem erneuten Verstellen der Aufnahme ist diese zu lösen.



FEINEINSTELLUNG DES GERADEAUSLAUFS

Abb. 11

Das Rad an den Rollstuhl spannen und mit der Hand gerade ausrichten.

Die Anschläge (1) für die Spurstangen an den Kulissensteinen (2) leicht anlegen und mit Innensechskant-Schraube M4 festklemmen.

Den Geradeauslauf im Fahren prüfen und bei Bedarf durch Verschieben der Anschläge nachjustieren.



Die Begrenzung der Spurstangen durch die Anschläge muss so ausgeglichen werden, dass die Teleskopholme ohne seitliche Verspannung in die Aufnahmen am Rollstuhl passen.

Ihr Vorsatzrad ist nun einsatzbereit.

Zum Fahren kann es einfach und ohne Werkzeug in Sekunden auf die Aufnahmen gelegt und verspannt werden.



Bitte lesen Sie vor der ersten Anwendung unbedingt die Gebrauchsanweisung und Sicherheitshinweise.

GEBRAUCHSANWEISUNG

ANLEGEN DES ROLLSTUHL-VORSATZRADES

Rollstuhl-Feststellbremsen schließen. In der Packposition die Holmfixierung von Quinty lösen (Fixierhebel nach vorne schwenken).

Beide inneren Teleskopholme auf die gewünschte Länge ausziehen und fixieren (Fixierhebel nach hinten schwenken).

Den Spannbügel an der rechten und linken Aufnahme durch jeweils drei Umdrehungen der Handhebel nach vorne ganz öffnen.

Das Vorsatzrad ungefähr mittig vor den Rollstuhl auf den Boden stellen.

Die Teleskopholme auf die Aufnahmen am Rollstuhl legen und durch die Spannbügel schieben bis die Kugeln in den Kugelpfannen zentriert werden.

Verspannen der Teleskopholme durch gleichzeitiges Drehen der Handhebel nach hinten bis zum Anschlag. Bei dem Spannvorgang werden die Lenkrollen gleichzeitig angehoben.

Ihr Vorsatzrad kann nun unter Beachtung der Sicherheitshinweise gefahren werden.

ABNEHMEN DES ROLLSTUHL-VORSATZRADES

Rollstuhl-Feststellbremsen schließen. Spannbügel an der rechten und linken Aufnahme durch drei Umdrehungen der Handhebel nach vorne gleichzeitig öffnen.

Teleskopholme durch die Spannbügel schieben und von den Aufnahmen nehmen.

Vorsatzrad hochheben. Zur Packposition die Holmfixierungen lösen, die inneren Teleskoprohre einschieben und Fixierhebel schließen.

Die Spannbügel an rechter und linker Aufnahme durch drei Umdrehungen der Handhebel nach hinten in Ruheposition einfahren.

SICHERHEITSHINWEISE

Die Lenkrollenanhebung mit „Quinty“ kann das Sitzgefälle und den Schwerpunkt des Rollstuhls geringfügig verändern. Ggf. sollte der Schwerpunkt auf das Fahren mit „Quinty“ neu eingestellt werden. Testen Sie den Schwerpunkt mit „Quinty“ immer vorsichtig mit Kippschutz und einer Hilfsperson aus, damit Sie das neue Fahrverhalten Ihres Rollstuhls kennen lernen und ein Umkippen verhindert wird.

„Quinty“ ermöglicht, dass Sie Ihren Rollstuhl auch sportlich und mit höheren Geschwindigkeiten fahren können.



Bitte fahren Sie „Quinty“ stets mit angepasster Geschwindigkeit, die Sie in jeder Situation immer sicher beherrschen können!

Um beim Bremsen in schneller Fahrt Verletzungen an den Händen zu vermeiden empfehlen wir Selbstfahrern Radlerhandschuhe o. ä. zu benutzen.

Unbedingt zu unterlassen sind:

- das Fahren ohne Stützrollen
- weites nach hinten lehnen des Oberkörpers
- steiles Bergauffahren
- schnelles Fahren über Unebenheiten und Hindernisse
- Fahren ohne Hilfe über Treppen
- Querfahrten in steil abschüssigem Gelände (seitliche Kippgefahr)

Kinder dürfen nicht ohne Aufsicht mit „Quinty“ fahren.

PFLEGE

Der Rahmen und die Felge von „Quinty“ sind korrosionsgeschützt. Gelegentliches Reinigen mit einem feuchten Tuch lässt Ihr „Quinty“ immer gut aussehen. Die Prismen und Kugelpfannen der Aufnahmen sowie die Führung der Fixierhebel sollten immer frei von Schmutz sein.

Falls „Quinty“ in Kontakt mit Streusalz oder Meerwasser gekommen ist, spülen Sie es bitte mit Süßwasser ab und reiben es mit einem weichen Tuch trocken. In diesen Fällen und bei Schwergängigkeit der Teleskopholme sollten Sie auch diese reinigen.

Der Reifen ist analog zu Rollstuhlreifen zu pflegen. Ständige Sonneneinstrahlung macht Reifen spröde. Bei längerem Nichtgebrauch sollten Sie deshalb Ihr „Quinty“ sonnengeschützt aufbewahren.



Bitte beachten Sie den zulässigen Luftdruck von 35 – 65 PSI bzw. 2,5 – 4,5 Bar.

Bitte kontrollieren Sie zu Ihrer Sicherheit von Zeit zu Zeit alle Verschraubungen am „Quinty“ und den Aufnahmen am Rollstuhl.

Wir wünschen Ihnen viel Spaß mit Ihrem „Quinty“!

SONSTIGES

SERVICE

Bitte wenden Sie sich bei Fragen bezüglich der Handhabung und Pflege an unseren Kundenservice:

Dipl.-Wirt.-Ing. Gerhard W. Bay
Werderstrasse 57
73614 Schorndorf
Tel.: +49 (0)7181 481107
Fax: +49 (0)7181 481108
Mobil: +49 (0)173 8723705
Mail: mail@foehl-gmbh.com

GERÄTEDATEN

Modell: "Classic" 1230
Raddurchmesser: 12,5“
Packmaß: 30 x 45 x 12 cm
Gewicht (ohne Aufnahmen): 2,9 kg
Maximale Anbaubreite: 82 cm
Teleskopbereich: 12,6 cm
Reifenluftdruck: 35 – 65 PSI bzw.
2,5 – 4,5 Bar

GARANTIE

Die Garantiebestimmungen gelten entsprechend den gesetzlichen Grundlagen. Die Föhl GmbH übernimmt keine Garantie für Schäden die aus unsachgemäßer oder nicht fachgerechter Montage und / oder Reparatur, durch Vernachlässigung und Verschleiß sowie durch Veränderung von Baugruppen durch den Benutzer oder Dritte entstanden sind.

Nachdruck und Vervielfältigung, auch auszugsweise, ohne Genehmigung der Föhl GmbH nicht erlaubt. 10/2015